

FUTURO: Perspectiva cognitiva en dimensión temporal: (9)



Teoría evolutiva del conflicto humano:

- **Introducción**
- **Evolución en divergencia y convergencia.**
- **Aspectos biohistóricos e históricos.**
- **Hábitat, etnia y sociedades ecológico sociales.**
- **¿Hacia donde van las sociedades?**

- **Introducción.**

Con el proceso natural de cambios biológicos para la conformación de las especies, existen mutaciones o cambios genéticos que contribuyen a la evolución y mutaciones destructivas, que actúan tanto sobre el ser individual como en el comportamiento colectivo de la especie, etnia o grupo, influidos por las relaciones externas/internas que, desde luego, pasan a ser factores genéticos si son incluidos en el código genético.

En forma general, esta explicación es demostrable y ya Darwin, en su teoría de la evolución pudo "a grosso modo" describirla. Estas transformaciones genético evolutivas son hoy mejor explicadas mediante el estudio del o de los **árboles genéticos** y los códigos respectivos de cada especie.

Es evidente que la relación medio natural y seres vivos da lugar al proceso de cambios biológicos en lo que respecta los grupos/individuos vivos y a los cambios ecológicos en lo que respecta a la naturaleza. Esta relación es dinámica y constante: De la salud de la condición natural a corto y largo plazo, dependerá la salud biológica de los seres vivos que la habitan y también a la inversa.

Grandes sucesos externos, tales como la caída de un enorme meteorito sobre nuestro planeta hace unos 66 millones de años tuvo enormes consecuencias sobre la naturaleza y de allí sobre la alteración y desaparición de muchas especies (el caso de los dinosaurios). Así mismo las edades terrestres escalonadas y la presencia del de hielo, cuyas causas aún no son plenamente conocidas, contribuyeron a nuevos y grandes cambios en la conformación de las especies.

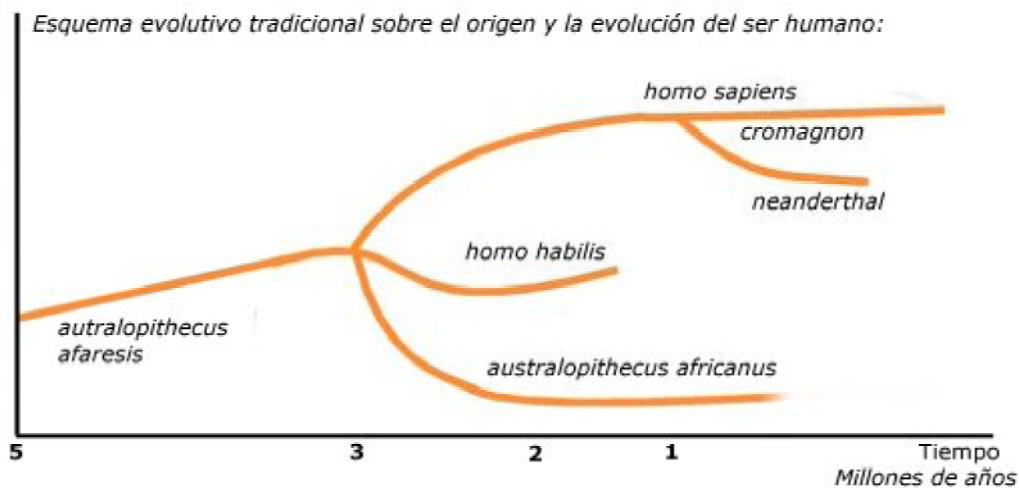
Una combinación coherente de la biohistoria y la historia humana puede permitirnos dar lugar a interpretaciones aún más cercanas sobre los acontecimientos que dan lugar a la aparición de la "especie humana" y las distintas variaciones o alteraciones que acontecieron y pueden acontecer a futuro con esta nuestra especie.

En el anterior trabajo dedicado a una **nueva y ensamblada teoría del origen del ser humano: [El origen del hombre y su futuro](#)**, se han dando varios argumentos nuevos que permiten observar al ser humano en forma coherente y bajo la influencia de aspectos naturales propios del planeta (explicación empírica) y externos a nuestro planeta, (explicación cosmológica y/o religiosa) hechos que de ser confirmados por la ciencia y las investigaciones, permitirán estudiar el proceso biohistórico de ciertas alteraciones genético moleculares y de allí, la conducta humana específica bajo la influencia de esas variaciones genéticas de procedencia alienígena o exógena.

- **Evolución en divergencia y en convergencia.**

Cuando se habla de "un árbol de descendencia" se habla de un proceso de ramificación o de divergencia genética, nadie es exactamente como su antecesor; y en una perspectiva biohistórica

las divergencias y convergencias, se originan y conforman en interacción con la dinámica del medio natural. Un modelo simplificado del origen y la evolución del hombre es el siguiente:



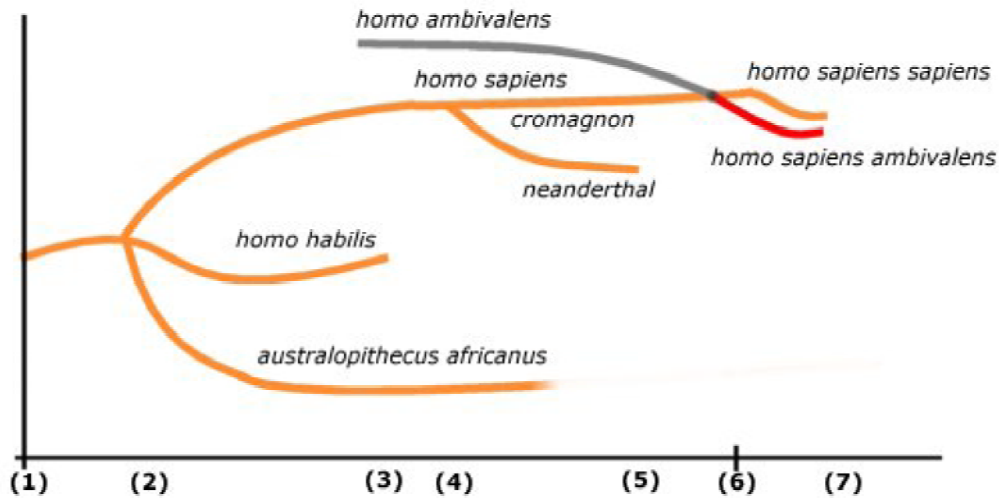
Los restos encontrados del *australopithecus afaresis* con una antigüedad calculada en cerca de 5 millones de años, es según los expertos el rastro inicial de lo que serían el *homo habilis* y el *homo sapiens*, en un proceso evolutivo de divergencia hacia la conformación de nuevas especies. En este proceso de divergencia evolutiva, pueden existir elementos convergentes como por ejemplo la similitud en la forma y el uso de las manos en varias especies de mamíferos.

En el presente caso, se hablara de divergencia y convergencia evolutiva, en cuanto a la posibilidad o imposibilidad de combinación entre grupos con diferentes características biológicas. Ejemplos comunes de convergencia son las combinaciones étnicas humanas, aquellas que dan lugar a un mestizaje y a una nueva raza y de allí a una etnia más permanente a largo plazo, con ciertas similitudes como suma de los progenitores y también con diferencias que dan lugar a su nueva identidad racial divergente o convergente. También sería un ejemplo de convergencia el hecho de que los grupos étnicos que conformaron las civilizaciones, maya, azteca, inca y aymará tienen mayores similitudes con las etnias y culturas asiáticas, y muy poco con las actuales europeas (divergencia).

Con el planteamiento sobre la *nueva teoría sobre el origen del ser humano*, se ha definido la existencia coherente de elementos tanto convergentes como divergentes que suponen la intervención de factores externos a la biosfera de nuestro planeta:

- Hace unos 70.000 años (quizá menos) llega un grupo humanoide: *homo ambivalens* que vivía en el Edén; un lugar estelar lejos de la Tierra o uno aislado en la Tierra, y este homo tiene una o varias alteraciones genéticas permanentes; de ambivalencia: ("del bien y mal") ya en la Tierra, este ser trata de aislarse y reproducirse.
- La versión histórica habla de una pareja expulsada "del paraíso" **EDEN** y que llega a **NOD**: (nuestro planeta) lugar visto como foráneo, extraño y ajeno a la identidad genealógica de este grupo humanoide que busca consolidar su sucesión genética mediante la combinación consanguínea; los hebreos (o los *homo ambivalens*).
- Uno de los descendientes de este grupo alienígena, se mezcla sin embargo con los habitantes autóctonos de NOD; Caín, después de asesinar a Abel huye fuera de su "protectorado" y da lugar en NOD a nuevos delineamientos étnicos. En este caso: *homo sapiens + homo ambivalens*.
- La agrupación alienígena se va a su vez adaptando y consolidando bajo las condiciones terrestres y mediante la reproducción consanguínea (Set y sus hermanas) da lugar a un *homo ambivalens* adaptado a medias o en conflicto relativo con el "proyecto de vida y evolución armónica terrestre". (Unidad ecológica de Gaia).
- Es posible que las combinaciones genéticas, más que las otras, tan solo culturales, son las que dieron lugar a las tendencias exageradas y traumáticas del ser humano en la actitud compulsiva de la avaricia, la codicia y el egoísmo: *homo economicus*, o su aberrante compulsión por el "milagro" de lo maquina: *homo sapiens machina*.

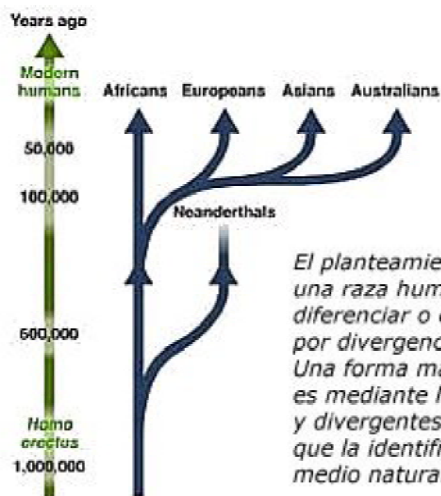
La convergencia alienígena puede ser explicada de acuerdo al siguiente esquema:



(1) hace 5 millones de años. (6) Son unos 70.000 años atrás, cuando se marca la presencia del homo ambivalens en el árbol genético del ser humano de acuerdo a la antigüedad de la primera "Eva genética".

- Aspectos biohistóricos e históricos.

Esta muy claro que las clasificaciones etnológicas establecidas por la "ciencia" occidental, con referencia al color de la piel como identificación de un grupo étnico, son muy infantiles y equivocadas:



Planteamiento erróneo de la ciencia occidental:

El planteamiento étnico, del color de la piel para identificar una raza humana, es la forma más absurda e ignorante de diferenciar o categorizar las conformaciones humanas por divergencia o convergencia. Una forma más correcta de hacer un estudio de etnicidad es mediante la suma de los aspectos genéticos convergentes y divergentes que dan a una etnia específica las características que la identifican en su adecuación a su grupo y a su medio natural.

El hombre identificado por su grupo étnico/cultural es la suma de una serie compleja de combinaciones genéticas además de culturales. En lo genético es dependiente de elementos combinados, no solamente el color de la piel que es apenas un detalle minúsculo en el código genético que los agrupa, sino son en los aspectos convergentes y relativamente constantes frente a los aspectos divergentes que los diferencia de otras agrupaciones humanas étnicas las que pueden dar respuesta más acertada a las características étnicas.

Tanto los factores convergentes y divergentes pueden acercar o separar a cada individuo de su agrupación étnica y a su vez acercar o alejarlo de otros grupos étnicos en cuanto a las características que identifican relativamente cada agrupación étnica.

Bajo el planteamiento anterior, sería bastante más acertado, pero no lo suficiente para identificar a ciertas agrupaciones étnicas por su comportamiento instintivo; por ejemplo, al "blanco" anglosajón por su natural tendencia a la piratería, al pillaje, al saqueo y el genocidio de territorios conquistados o "colonizados". Al hebreo por su desesperada compulsión por el poder y el dominio económico, basados en la especulación y en el engaño de la información. Comportamientos, ambos como "estrategias de supervivencia" negativas o destructivas frente a las otras agrupaciones humanas que conforman la diversidad de la especie.

En este estudio, sin embargo, establecemos una teoría o modelo biohistórico del origen del constante conflicto humano. Este planteamiento o modelo de proyección está aún en sus inicios y sus postulados serán ajustados de acuerdo al desarrollo de esta investigación:

- Los conflictos bélicos o de violencia directa o indirecta según esta teoría no son únicamente elementos culturales de comportamiento. Son básicamente alteraciones traumáticas de carácter genético o somático que afectan el equilibrio armónico del pensar o actuar del ser humano en su vida diaria o en sus deducciones cognitivas sobre su entorno y sus semejantes.
- Unos seres humanos más que otros son influidos por las alteraciones traumáticas o alienígenas, si es que las alteraciones son originadas por una supuesta invasión o bioinvasión externa y extraña a nuestro planeta o a nuestra armonía biosférica.
- Ese o esos elementos biológicos externos se han combinado con los elementos autóctonos de vida de nuestro planeta. Es o son elementos alteradores que dan origen a los conflictos y los desarrollan hasta hacerlos mundiales.
- Existe una especie de "principio de Peter" (1) en el ordenamiento de las sociedades del mundo actual. No es el más sabio el que conforma un gobierno, sino es el más astuto, el oportunista y el canalla, aquellos que mejor saben usar y perforan los muros de lo no permitido para lograr el control de lo "permitido".
- La "calidad" adecuada para corromper y dominar en las sociedades actuales, es tener una "inteligencia ambivalente" (*Homo Ambivalens*) donde los aspectos morales o éticos son vistos como una trampa para tontos y no, una forma sabia de cooperar en correspondencia con los semejantes y con el entorno natural vivo. A partir de allí y en la combinación genética posterior, surgen tanto el *homo economicus*, como el *homo sapiens machina*, ambos como un perfeccionamiento y una "evolución del *homo ambivalens*".
- La descripción del antiguo testamento hebreo, no es un asunto "divino", es un asunto histórico de peso para el futuro de la humanidad. El "pecado" aterrizó sobre la Tierra no hace mucho (7000 a 70.000 años atrás).
- Con la alteración genética de esa etnia o pareja expulsada o alienígena que se mezcla con la autóctona se inicia el desarrollo del conflicto y el uso de la violencia en todas sus formas. Aquellos que traían su ambivalencia genética, producto del árbol genético del "bien y el mal", dejan que ese equilibrio de permanente locura y tendencia destructiva se distribuya y expanda entre los seres humanos.

- Hábitat, etnia y sociedades ecológicas.

Desde el punto de vista cultural e histórico, era la técnica, el lenguaje, la religión y la organización social, el factor que identificaba nuestra especie. Esas herramientas culturales sin embargo, fueron aplicadas de manera distinta en diferentes regiones, tanto bajo las características específicas, dependientes del medio natural, la estructura social y la estrategia étnicas de supervivencia. Son esas estrategias de supervivencia las que pueden explicar mejor que grupos étnicos saben usar su ambivalencia como método de existencia y de abuso sobre el resto. Es la conquista y la colonización del *homo ambivalens* y sus descendientes más compulsivos: *el homo economicus* y *el homo sapiens machina* en su intención de apoderarse del mundo en el cual evolucionaría el *homo sapiens sapiens*.

Aun existen desde luego etnias y/o agrupaciones sociales armónicas con su hábitat, ellas supieron conformar el adecuado nicho cultural en consonancia con el nicho natural. Todos esos aspectos tenían un enorme contenido cognitivo en sus formas de interpretar la realidad en forma homeostática y de allí, se podían aplicar diferentes soluciones a los problemas regionales surgidos entre la convivencia con el entorno y las sociedades humanas comprensivas del fenómeno de relación naturaleza - ser humano y su perspectiva evolutiva en lo social y lo cognitivo (grado de conciencia sobre el cosmos y el caos). La biodiversidad, había dado lugar a la diversidad cultural, ya que cada cultura particular se fue conformando como un resultado de la interacción entre la naturaleza y la interpretación cognitiva adecuada a las particularidades del lugar ecológico cultural donde se desarrollaron.

En aquel hábitat o región ecológico cultural donde la **interfaz naturaleza - ser humano** se hizo armónica y sostenible, habían surgido, formas culturales de producción sostenible adecuadas a la región; técnicas, construcción de viviendas e intercambio de productos se mantenían dentro de los márgenes homeostáticos de la naturaleza.

Las culturas no sostenibles anteriores a la civilización dominante y destructiva de hoy, no tuvieron una larga historia, todas ellas al destruir su propio entorno ecológico o hábitat, o se vieron obligadas a invadir, o trasladarse a otros territorios, originando nuevos conflictos, problemas y

destrucción en la nueva región ecológica tomada, o desaparecieron como conformación humana cultural.

- **¿Hacia donde van las sociedades?**

Desde el punto de vista de la presente teoría, las sociedades se enfrentan a varias alternativas constantemente destructivas; las del *homo ambivalens*, agregadas a las del *homo economicus* y el *homo sapiens machina*, frente a una sola armónica, humana y sostenible, la del *homo sapiens sapiens* en su convivencia con el medio natural vivo (biosfera) y el ser humano individual/colectivo en el desarrollo de su consciencia actual e histórica como una relación dinámica y constante para la evolución.

Sabemos que la actitud cognitiva del ser humano permitió con sus procesos deductivos dentro de nuestra observación de la realidad, el poder construir una enorme cantidad de modelos, muchos de los cuales se llevaron y se llevan a la práctica, estos, dieron lugar a todas las aplicaciones de nuestro mundo artificial con frecuencia muy destructivo.

Lo que nos falta por observar y sobre todo por aplicar, es no solo como neutralizar las consecuencias negativas de la instrumentación y la violencia creciente, sino cómo cambiar nuestra forma de pensar hacia una forma de existencia dinámica no cargada del "peso muerto" productor de los conflictos, para establecer niveles de tolerancia óptimos del retorno a la cordura somático/cognitiva.

En su tradición específicamente legitimadora, especializada, racional y estandarizada, montada sobre el marco dogmático ambivalente en el que se inicia, logra la cultura del *homo ambivalens* ser penetrante, agresiva y exógena.

Este *homo ambivalens*, establece de facto su **bioinvasión** sobre otras etnias y culturas. Culturas que con frecuencia, por su carácter ecológico cultural eran más bien endógenas, es decir, se movían, actuaban y estaban adaptadas en forma armónica y cultural al hábitat propio y a la sostenibilidad natural/social inherente de la región geográfica correspondiente, allí donde tenían lugar el intercambio en lo cultural y lo natural.

En su crecimiento y expansión, el sistema social y cultural dominado por este *homo ambivalens* y sus formas compulsivas en lo económico o maquinal, impone su forma "civilizadora", construyendo el fetichismo del dinero, los ejércitos, las especialidades, la división del trabajo y su resultado, la esclavitud del ser humano bajo el imperio de la economía y la fuerza bruta.

El industrialismo, la economía y la técnica se convierten en los factores mágicos o divinos que solucionarían los problemas sociales e irían a crear un "mundo feliz" bajo el funcionamiento de sus enormes estructuras. Los traumas del pasado, sin embargo, estuvieron y están presentes en esta civilización de conflicto inherente, hoy y cada día.

El riesgo global nos amenaza, un caos o una catástrofe venidera no es una cuestión probable, es la condición histórica a corto plazo. Sin embargo, los traumas del pasado, los falsos sueños del porvenir, son una fuerza compulsiva que somete a todos a una preocupación prioritaria: la económica. Ella está en el primer plano de los noticieros de cada día, el ritmo de las bolsas, el crecimiento anual por país o por zonas de interés. Es el crecimiento de las nuevas empresas con su tecnología avanzada o las mejoras en las habilidades financieras de sus especuladores las que mueven y motivan a los actores políticos, dominados por los actores económicos. Todos esos actores de la modernidad, han restringido al mínimo su posición ideológica a la retórica económica: es la retórica de la angustia material, posesiva y acumulativa del *homo economicus* la que domina nuestro medio ambiente cognitivo, desarrollado en forma traumática durante varias "civilizaciones" bajo la acción de fuerzas exógenas a la armonía de nuestra convivencia planetaria.

(actualizado septiembre 2007)

Julio Alberto Rodríguez

(1) "El Principio de Peter", es un libro con sentido irónico publicado en 1969 por Laurence J. Peter y Raymod Hull.

- [Posthistoria o Futuro:](#)
- [Pagina principal:](#)